

Exposició

# DESPRÉS DE L'ESO... QUÈ?



Diputació  
Barcelona

Àrea d'Igualtat  
i Ciutadania

© de l'edició: Diputació de Barcelona

Primera edició: desembre de 2009

Segona edició: desembre de 2010

Coordinació i edició: Diputació de Barcelona. Direcció de Comunicació

Redacció: Diputació de Barcelona. Àrea d'Igualtat i Ciutadania

Disseny gràfic i maquetació: La Guerrilla

Dipòsit legal:

DESPRÉS DE L'ESO, QUÈ?

4

BATXILLERAT

8

CICLES FORMATIUS  
DE GRAU MITJÀ

12

Formació professional, arts plàstiques i disseny, i esports

PROVES D'ACCÉS

20

als cicles formatius de grau mitjà

PQPI

22

(programes de qualificació professional inicial)

ALTRES POSSIBILITATS

24

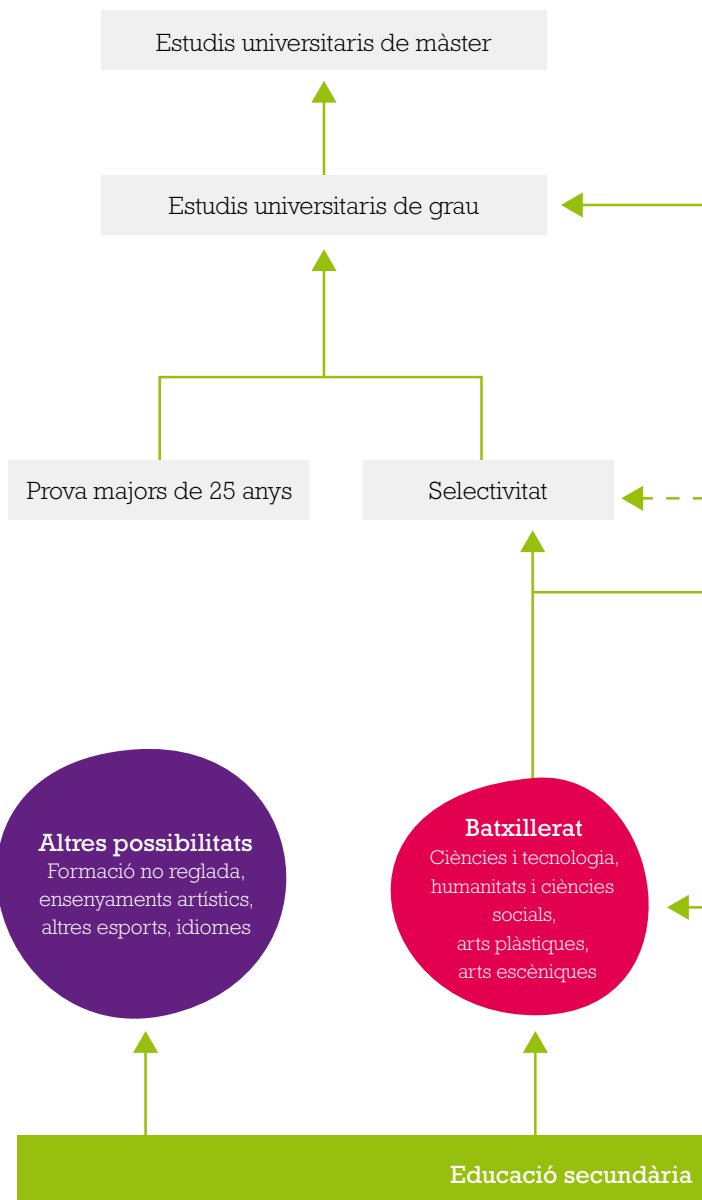
# DESPRÉS DE L'ESO... QUE?



Acabes l'ESO.  
I ara... què?

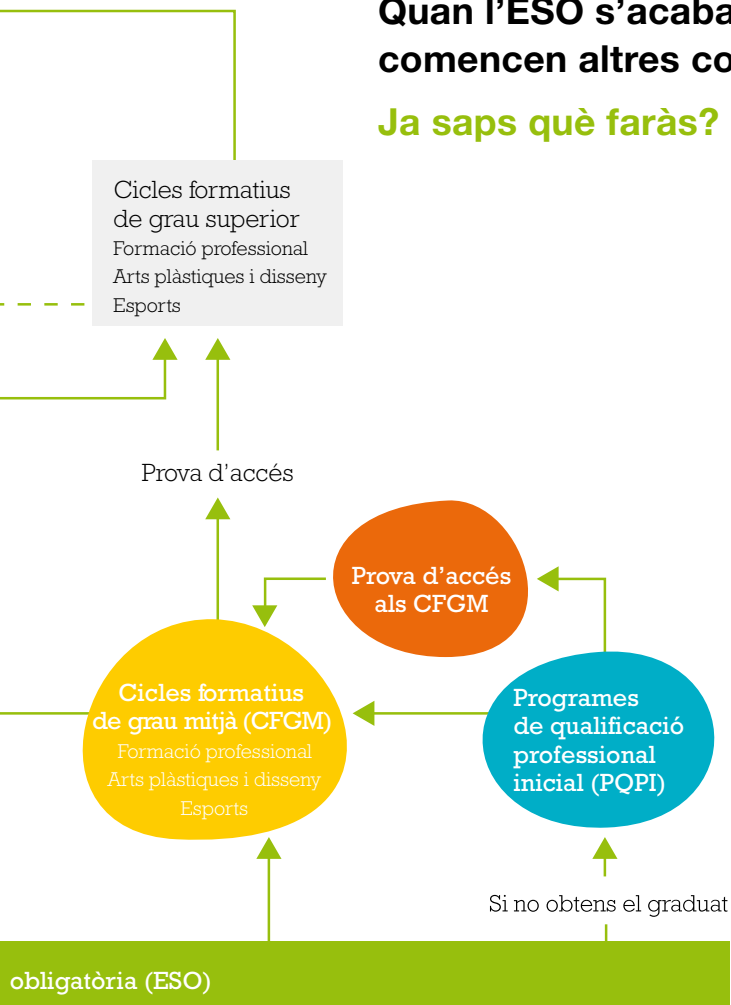
- Si has aprovat, has obtingut el graduat en educació secundària (GES) i pots accedir al batxillerat o als cicles formatius de grau mitjà (CFGM).
- Si no has aprovat, tens dues possibilitats: fer un dels programes de qualificació professional inicial (PQPI) o preparar les proves d'accés als CFGM.
- Les persones majors de 18 anys també poden obtenir el GES als centres i les aules de formació d'adults, superant unes proves específiques que atorguen aquesta titulació (per lliure) o a través de l'Institut Obert de Catalunya (a distància).
- També hi ha altres possibilitats formatives en els àmbits de la música, la dansa o l'esport així com un ampli ventall de cursos no reglats que et permetran millorar la teva formació.





**Quan l'ESO s'acaba,  
comencen altres coses.**

**Ja saps què faràs?**



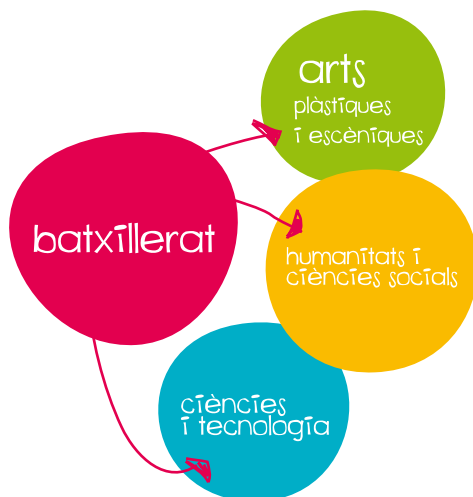
# DESPRÉS DE L'ESO... Batxillerat

## Què és?

És l'ensenyament on aprendràs el que et cal per accedir a la formació professional de grau superior i a estudis universitaris.

## Els continguts

S'estructura en tres modalitats diferents que permeten adquirir una preparació especialitzada per cursar estudis posteriors:



## Com s'hi accedeix?

Superant satisfactòriament algun d'aquests ensenyaments:

- Graduat en educació secundària
- Cicle formatiu de grau mitjà
- Amb el 2n de BUP o amb el títol d'FP1

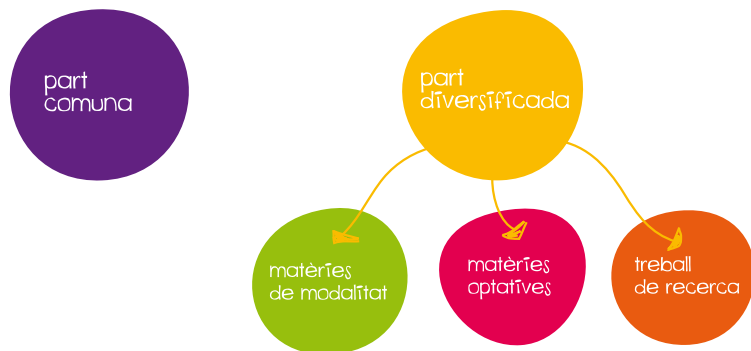


I després?

Pots accedir a estudis universitaris, si superes la selectivitat, als cicles formatius de grau superior o als estudis superiors de disseny, art dramàtic, música o dansa.

Què s'hi estudia?

El currículum de batxillerat està format per una part comuna (matèries comunes i tutoria) i una part diversificada (matèries pròpies de la modalitat escollida, matèries optatives i treball de recerca). Es fan 30 hores lectives setmanals.



## 1. Part comuna

La part comuna està formada per les matèries comunes que es fan en totes les modalitats.

1R CURS	2N CURS
Llengua catalana i literatura I	Llengua catalana i literatura II
Llengua castellana i literatura I	Llengua castellana i literatura II
Llengua estrangera I	Llengua estrangera II
Filosofia i ciutadania	Història de la filosofia
Ciències per al món contemporani	Història
Educació física	Tutoria
Tutoria	
Religió (voluntària)	



# DESPRÉS DE L'ESO... Batxillerat

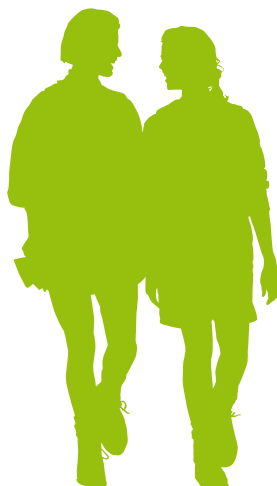
## 2. Part diversificada

La construeix l'alumne a partir de les matèries de modalitat, de matèries optatives i del treball de recerca.

### 2.1 Matèries de modalitat

Se n'han de cursar com a mínim sis: tres a primer i tres a segon.

CIÈNCIA I TECNOLOGIA	ARTS (via d'arts plàstiques i disseny)
Matemàtiques I i II	Dibuix artístic I
Biologia I i II	Dibuix tècnic I
Física I i II	Disseny
Química I i II	Història de l'art
Ciències de la Terra i del medi ambient I i II	Volum
Dibuix tècnic I i II	Tècniques d'expressió gràficoplàstica
Tecnologia industrial	ARTS (via d'arts escèniques, música i dansa)
Electrotècnia	Anàlisi musical I i II
HUMANITATS I CIÈNCIES SOCIALS	Anatomia aplicada
Llatí I i II	Arts escèniques
Matemàtiques aplic. a les ciències socials I i II	Cultura audiovisual
Economia a l'empresa I i II	Història de la música i de la dansa
Economia	Llenguatge i pràctica musical
Geografia	Literatura castellana
Història del món contemporani	Literatura catalana
Grec I i II	Literatura universal
Història de l'art	
Literatura universal	
Literatura catalana	
Literatura castellana	



## **2.2 Matèries optatives**

Faciliten una certa especialització. Se'n cursen una a primer i una altra a segon. Es poden substituir per una quarta matèria de modalitat.

## **2.3 Treball de recerca**

Serveix per desenvolupar habilitats d'investigació i per aplicar els coneixements adquirits durant el batxillerat.



**PER SABER-NE MÉS**

**Més informació\_**  
[www.gencat.cat/educacio](http://www.gencat.cat/educacio)

# DESPRÉS DE L'ESO...

## Cicles formatius de grau mitjà de formació professional

### Què són?

Són els ensenyaments reglats on aprendràs el que et cal per exercir una professió.

Duren entre 1.400 i 2.000 hores.

### Els continguts

- Crèdits teoricopràctics (al centre de formació).
- Crèdit de formació en centres de treball (en empreses).

Quan aprovis els CFGM, obtindràs el títol de tècnic.

### Com s'hi accedeix?

- Després d'obtenir el graduat en educació secundària.
- O bé després de superar una prova d'accés específica. Per fer aquesta prova és necessari tenir 17 anys o més.

### I després?

Pots incorporar-te al món laboral, accedir al batxillerat, cursar un altre cicle formatiu de grau mitjà o bé preparar la prova d'accés als cicles formatius de grau superior.

Quins CFGM de formació professional hi ha?

#### ACTIVITATS FÍSQUES I ESPORTIVES

Conducció d'activitats fisicoesportives en el medi natural	(1.400 h)
Explotació d'estacions d'esquí	(1.800 h)

#### ADMINISTRACIÓ I GESTIÓ

Gestió administrativa	(2.000 h)
-----------------------	-----------

#### AGRÀRIA

Producció agroecològica	(2.000 h)
Producció agropecuària	(2.000 h)
Jardineria	(2.000 h)
Treballs forestals i de conservació del medi natural	(2.000 h)

#### ARTS GRÀFIQUES

Impressió en arts gràfiques	(1.400 h)
Preimpresió en arts gràfiques	(2.000 h)

#### COMERÇ I MÀRQUETING

Comerç	(1.400 h)
--------	-----------

#### EDIFICACIÓ I OBRA CIVIL

Obres de construcció	(2.000 h)
Acabats de construcció	(2.000 h)
Obres de formigó	(2.000 h)
Operacions de manteniment de maquinària de construcció	(2.000 h)

#### ELECTRICITAT I ELECTRÒNICA

Instal·lacions elèctriques i automàtiques	(2.000 h)
Equips electrònics de consum	(2.000 h)
Instal·lacions de telecomunicacions	(2.000 h)

#### FABRICACIÓ MECÀNICA

Mecanització	(2.000 h)
Soldadura i caldereria	(2.000 h)
Manteniment i reparació en relotgeria	(2.000 h)

#### FUSTA, MOBLE I SURO

Fabricació a mida i instal·lacions de fusteria i moble	(2.000 h)
Fabricació industrial de fusteria i moble	(1.400 h)

#### HOSTALERIA I TURISME

Cuina i gastronomia	(2.000 h)
Serveis de restauració	(2.000 h)

#### IMATGE I SO

Laboratori d'imatge	(1.400 h)
---------------------	-----------

#### IMATGE PERSONAL

Perruqueria	(2.000 h)
Estètica personal decorativa	(1.400 h)
Caracterització	(2.000 h)

#### INDÚSTRIES ALIMENTÀRIES

Escorxadors i carnisseria/xarcuteria	(1.400 h)
Conserveria vegetal, càrnia i de peix	(1.400 h)
Forneria, rebosteria i confiteria	(2.000 h)
Olis d'oliva i vins	(2.000 h)

#### INFORMÀTICA I COMUNICACIONS

Sistemes microinformàtics i xarxes	(2.000 h)
------------------------------------	-----------

#### INSTAL·LACIONS I MANTENIMENT

Instal·lacions i manteniment electromecànic i conducció de línies	(2.000 h)
Muntatge i manteniment d'instal·lacions de fred, climatització i producció de calor	(2.000 h)
Manteniment de vaixells d'esbarjo i serveis portuaris	(2.000 h)
Manteniment de maquinària d'obra pública, de logística i manutenció de càrregues i agrícola	(2.000 h)
<b>MARITIMOPESQUERA</b>	
Busseig a profunditat mitjana	(1.400 h)
Operació, control i manteniment de màquines i instal·lacions de vaixell	(2.000 h)
Operacions de cultiu aquícola	(1.700 h)
Pesca i transport marítim	(2.000 h)
<b>QUÍMICA</b>	
Laboratori	(1.300 h)
Planta química	(2.000 h)



# DESPRÉS DE L'ESO...

## Cicles formatius de grau mitjà de formació professional

Operacions de procés de  
pasta i paper (1.400 h)

Operacions de fabricació  
de productes farmacèutics (1.400 h)

### **SANITAT**

Cures auxiliars d'infermeria (1.400 h)

Farmàcia i parafarmàcia (2.000 h)

Emergències sanitàries (2.000 h)

### **SERVEIS SOCIOCULTURALS**

#### **I A LA COMUNITAT**

Atenció sociosanitària (2.000 h)

### **TÈXTEL, CONFECCIÓ I PELL**

Confecció i moda (2.000 h)

### **TRANSPORT I MANTENIMENT DE VEHICLES**

Electromecànica de vehicles (2.000 h)

Carrosseria (2.000 h)

Avions amb motor de pistó (2.000 h)

Electromecànica de vehicles industrials (2.000 h)

Els cicles de 1.400 h o menys es poden fer en un sol curs acadèmic.  
Els de més de 1.400 h s'han de completar en dos cursos.



PER SABER-NE MÉS

**Més informació\_**  
[www.gencat.cat/educacio](http://www.gencat.cat/educacio)  
[www.xtec.cat/fp](http://www.xtec.cat/fp)

# DESPRÉS DE L'ESO...

## Cicles formatius de grau mitjà d'arts plàstiques i disseny

### Què són?

Són els ensenyaments reglats on aprendràs el que et cal per exercir un ofici artesà o una professió en l'àmbit de les arts plàstiques i del disseny.

### Els continguts

- Crèdits teoricopràctics (al centre de formació).
- Crèdit de formació pràctica (en estudis, empreses o tallers).

Quan aprovis el CFGM, obtindràs el títol de tècnic.

### Com s'hi accedeix?

- Després d'obtenir el graduat en educació secundària (o titulació equivalent) i de superar una prova d'aptitud específica relacionada amb l'àrea d'educació visual i plàstica.
- Si no tens el graduat en educació secundària, superant una prova de coneixements comuns i la prova d'aptitud específica. És necessari tenir 17 anys o més.

### I després?

Pots incorporar-te al món laboral, accedir al batxillerat, cursar un altre cicle formatiu de grau mitjà, o bé preparar la prova d'accés als cicles formatius de grau superior.





Quins CFGM  
d'arts plàstiques  
i disseny hi ha?

#### ART FLORAL

Floristeria (1.600 h)

#### ARTS APLICADES AL LLIBRE

Serigrafia artística (950 h)

#### ARTS APLICADES AL MUR

Revestiments murals (1.600 h)

#### ARTS APLICADES A L'ESCULTURA

Artesania en cuir (1.600 h)

Dauradura i policromia artístics (1.600 h)

Ebenisteria artística (1.600 h)

Forja artística (1.600 h)

Fosa artística i galvanoplàstia (1.600 h)

Talla artística en fusta (1.600 h)

#### CERÀMICA ARTÍSTICA

Decoració ceràmica (1.600 h)

Terrisseria (1.600 h)

#### DISSENY GRÀFIC

Art final en disseny gràfic (950 h)

Autoedició (950 h)

#### JOIERIA D'ART

Procediments de joieria artística (1.600 h)

Els cicles de 950 h es poden fer en un sol curs acadèmic. Els de 1.600 h s'han de completar en dos cursos.

## PER SABER-NE MÉS

### Més informació\_

[www.gencat.cat/educacio](http://www.gencat.cat/educacio)

[www.xtec.cat/artistics](http://www.xtec.cat/artistics)

# DESPRÉS DE L'ESO...

## Cicles formatius de grau mitjà d'esports

### Què són?

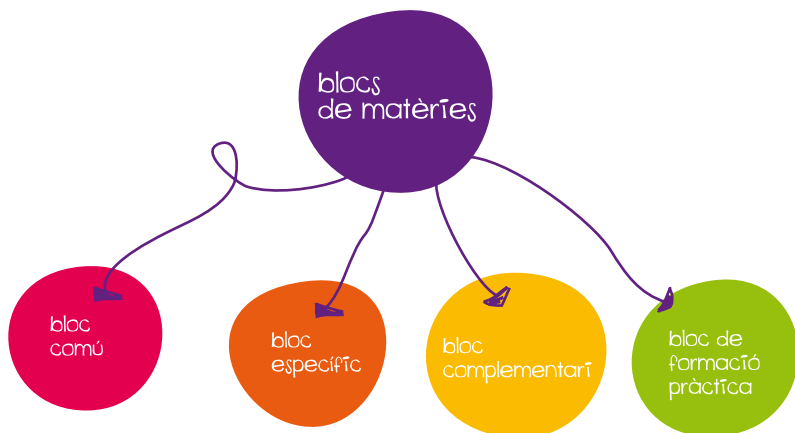
Els cicles formatius de grau mitjà d'esports serveixen per aprendre el que cal per organitzar activitats de formació, entrenament i pràctica de l'esport escollit. Pel que fa a l'entrenament d'esportistes i equips, el seu àmbit de competència són les categories de cadets i juvenils.

### Els continguts

Fins ara hi ha definits els títols de les especialitats esportives d'atletisme, bàsquet, esports d'hivern, futbol i futbol sala, handbol i esports de muntanya i escalada.

Els cicles formatius de grau mitjà d'esports s'organitzen en dos nivells. El primer nivell té una durada variable, entorn de 500 hores, i permet obtenir el certificat de primer nivell de l'esport escollit. El segon nivell també té una durada variable, entre 500 i 700 hores, i quan s'aprova s'obté el títol de tècnic d'esports en l'especialitat escollida.

Les matèries s'estructuren en quatre blocs:\*



\*Bloc comú, igual per a tots els esports; bloc específic, propi de l'esport escollit; bloc complementari, amb continguts d'ampliació; i bloc de formació pràctica.

Cada cicle dura entre 945 i 1.100 hores, que corresponen a un curs acadèmic.

Com s'hi  
accedeix?

Per accedir-hi cal complir uns requisits acadèmics i uns altres d'esportius:

**Requisits acadèmics:**

Tenir el títol de graduat en educació secundària o superar una prova d'accés. Per fer aquesta prova cal tenir 17 anys o més.

**Requisits esportius:**

Superar una prova esportiva d'accés.

I després?

Pots incorporar-te al mercat laboral, cursar un altre cicle de grau mitjà, preparar la prova d'accés al grau superior o accedir al batxillerat.

Quins CFGM  
d'esports hi ha?

Els cicles formatius s'agrupen per famílies:

<b>ATLETISME</b>	<b>FUTBOL I FUTBOL SALA</b>
Atletisme	Futbol
<b>BÀSQUET</b>	Futbol sala
Bàsquet	<b>HANDBOL</b>
<b>ESPORTS D'HIVERN</b>	Handbol
Esquí alpí	<b>ESPORTS DE MUNTANYA I ESCALADA</b>
Esquí de fons	Alta muntanya
Surf de neu	Descens de barrancs
	Escalada
	Muntanya mitjana

**PER SABER-NE MÉS**

**Més informació\_**

[www.gencat.cat/educacio](http://www.gencat.cat/educacio)  
[www.xtec.cat/fp/esports](http://www.xtec.cat/fp/esports)

### Què són?

Són unes proves que et permeten accedir als cicles formatius de grau mitjà si no has obtingut el graduat en educació secundària o una titulació equivalent.

Les proves tenen lloc al maig, però per fer-les cal matricular-s'hi cap a principis del mes de març, aproximadament.

### Com es preparen?

- Per lliure, utilitzant els llibres de text i d'exercicis de 4t d'ESO.
- O bé assistint a classe en algun dels centres públics o privats que fan una preparació específica.

Cal tenir 17 anys o més.

### Els continguts

El nivell acadèmic d'aquestes proves és equiparable al de 4t d'ESO. Les proves varien segons el tipus de cicle formatiu escollit.

### Proves d'accés als CFGM d'FP

Per accedir als cicles formatius de grau mitjà de formació professional cal superar una prova de capacitats bàsiques.

Els continguts de la prova són:

- Llengua (català i castellà)
- Llengua estrangera
- Matemàtiques
- Ciències de la naturalesa
- Ciències socials
- Tecnologia
- Educació visual i plàstica



**Accés als CFGM  
d'arts plàstiques  
i disseny**

Per accedir als CFGM d'arts plàstiques i disseny cal superar, a més de la prova de capacitats bàsiques, una prova específica d'educació visual i plàstica.

**Accés  
als CFGM  
d'esports**

Per accedir als CFGM d'esports cal superar, a més de la prova de capacitats bàsiques, una prova específica d'aptitud esportiva.



**PER SABER-NE MÉS**

**Més informació\_**  
[www.gencat.cat/educacio](http://www.gencat.cat/educacio)

# DESPRÉS DE L'ESO...

## Programes de qualificació professional inicial - PQPI

### Què són?

Els PQPI serveixen per obtenir una formació professional de caràcter bàsic que et permet accedir al mercat laboral si no has aprovat l'ESO i tens 16 anys com a mínim.

### Els continguts

Són uns ensenyaments eminentment pràctics que combinen la formació professional (mòdul A) i la formació bàsica (mòdul B). La formació per a l'obtenció del títol de graduat en educació secundària (mòdul C) és optativa i es pot cursar simultàniament amb la resta de continguts o una vegada finalitzat el PQPI.

### I després?

- Pots incorporar-te al món laboral.
- Pots accedir als cicles formatius de grau mitjà si has fet el mòdul que permet obtenir el graduat en ESO o si has superat la prova d'accés.
- Pots preparar la prova d'accés als cicles formatius de grau mitjà.



### Alguns exemples de PQPI

- Jardineria i agricultura
- Oficina i comerç
- Instal·lacions elèctriques
- Instal·lacions de lampisteria
- Instal·lació d'antenes i telefonia
- Mecànica d'automoció
- Perruqueria
- Tècniques de soldadura
- Instal·lació i muntatge de mobles
- Ajudant de cuina
- I més...

Alguns PQPI reben noms específics, com ara:

- Pla de transició al treball - PTT
- Programes de formació i aprenentatge professionals - FIAP



**PER SABER-NE MÉS**

**Més informació\_**

[www.gencat.cat/educacio](http://www.gencat.cat/educacio)

# DESPRÉS DE L'ESO... Altres possibilitats

## Formació no reglada

Són tots els cursos, cursets, seminaris, tallers... que s'ofereixen al marge del sistema educatiu reglat i que, per tant, no condueixen a l'obtenció d'una titulació oficial. El centre on hagi fet el curs et pot donar algun tipus de certificat que acrediti la formació cursada.

Aquests cursos poden ser de temàtiques molt diverses. Pots trobar-ne pràcticament de qualsevol tema. Destaquen els cursos de formació ocupacional, que tenen per objectiu facilitar la formació continuada dels treballadors, tant dels que es troben en actiu com dels aturats. Aquests cursos estan subvencionats. Trobaràs tota la informació al Servei d'Ocupació de Catalunya.

## Ensenyaments artístics

Són els ensenyaments de música, dansa, art dramàtic i arts plàstiques i disseny.

Els estudis de **música** i de **dansa** es poden fer tant de manera reglada, amb titulació oficial i amb una finalitat professionalitzadora, com en centres no reglats. Els ensenyaments reglats s'organitzen en dos graus: el professional i el superior.



L'ensenyament d'**art dramàtic**, com a formació reglada, és de grau superior. Per accedir-hi cal tenir el títol de batxillerat, o alguna de les seves equivalències, i superar una prova específica.



Els estudis d'**arts plàstiques i disseny** estan integrats pels cicles formatius, de grau mitjà i de grau superior, i pels ensenyaments superiors de disseny i de conservació i restauració de béns culturals.



### Ensenyaments d'esports

La formació dels tècnics d'esports s'estructura en dos graus: el mitjà i el superior. Ara per ara es troben regulades sis modalitats esportives: atletisme, bàsquet, esports d'hivern, futbol i futbol sala, handbol i esports de muntanya i escalada (vegeu també la pàgina 18 d'aquesta mateixa guia).

La formació de tècnic en altres esports és impartida per les federacions corresponents.



### Idiomes

Els estudis d'idiomes es poden fer o bé de manera reglada (amb una titulació oficial, a les escoles oficials d'idiomes), o bé de manera no reglada.



# DESPRÉS DE L'ESO...



Quan l'ESO s'acaba, comencen altres coses.  
**Ja saps què faràs?**

Troba tota la informació a:

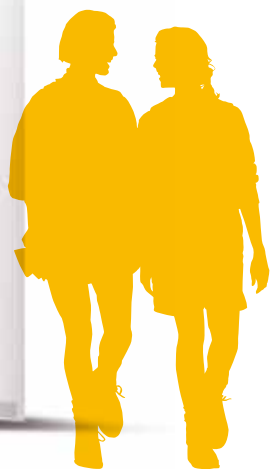
[www.diba.cat/joventut/despresdeleso](http://www.diba.cat/joventut/despresdeleso)

Després de l'ESO... què?

Hi ha molts camins per arribar a una professió de futur.  
Descobreix-los!



EL JOC DE LES PROFESSIONS



Troba tota la informació a:

[www.diba.cat/joventut/despresdeleso](http://www.diba.cat/joventut/despresdeleso)



**Diputació  
Barcelona** | Àrea d'Igualtat i Ciutadania

Oficina del Pla Jove  
Diputació de Barcelona  
Travessera de les Corts, 131 - 159  
Recinte Maternitat - Pavelló Mestral - 4a pl.  
08028 Barcelona  
T. 934 022 556  
F. 934 022 555